

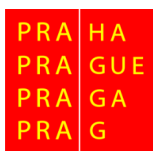
Hodnocení stavu stromu – dendrologický posudek

Zhodnocení aktuálního stavu Lípy srdčité při Hlavní ulici, Březiněves.

Posudek č. 17/2021

Zpracovatel: Marek Šíma

Datum měření: 6.12.2021



Obsah

1.Úvod.....	4
1.1.Účel posudku.....	4
1.2.Zadavatel.....	4
1.3.Místní šetření.....	4
2.Posudek má.....	4
2.1.Ostatní podklady pro vypracování posudku.....	4
3.Metodika měření.....	5
3.1.Tahová zkouška.....	6
3.2.Dendrometrické veličiny.....	8
3.3 Fyziologické stáří.....	9
3.4 Vitalita.....	9
3.5 Stabilita.....	10
3.6 Zdravotní stav.....	10
3.6 Zdravotní stav.....	10
3.7 Provozní bezpečnost.....	11
3.8 Perspektiva stromu.....	11
3.9 Sadovnická hodnota.....	11
3.10 Hodnota cíle pádu.....	12
3.11 Hodnocení základních ploch.....	12
4.Zjištěné skutečnosti.....	14
5.Závěry.....	23

Zadavatel : Městská část Praha - Březiněves
U parku 140/3
Praha 8 -Březiněves, 182 00
IČ: 00240109

Objednávka: mailem ze dne 3.12.2021

Zhotovitel: Lesy hl. m. Prahy, Práčská 1885, Praha 10 – Záběhlice
IČO: 45247650, DIČ: CZ45247650
konc list. č. j.: ŽO/0051693/01/Haj/005
ev.č. 310003-000029225

Kontakty: tel.: +420 778 448 571, e mail: sima@lesypraha.cz

Podklady: výsledky terénního šetření včetně záznamu dendrometrických hodnot, vizuální zhodnocení aktuálního stavu, výstup přístrojového hodnocení TreeQinetic, fotodokumentace, metodika hodnocení

Datum zpracování: 9.12.2021

Měření provedl/i: Marek Šíma, Matěj Hegeduš

Zpracoval: Marek Šíma
Bc. oboru Arboristika, LDF Mendelu
ETW – european treeworker
ČČA – český certifikovaný arborista

Toto hodnocení má 16 stránek textu a přílohy-
orientační mapku s číslováním stromů (<https://mapy.cz/s/jesenemuha>)
větrnou růžici dle Meteoblue – převládající směry větru
simulace obtékání budovy větrem
určení větrné oblasti dle Dlubal Geozone tool
výstup programu Arbostat ve formátu .pdf
fotodokumentaci

1. Úvod

1.1. Účel posudku

Účelem posudku je zhodnocení aktuálního stavu stromu – Lípy srdčité při ulici Na Hlavní, č.p. 149/31. Zhodnocení odolnosti vůči vývratu a zlomu na základě provedeného přístrojového testu – tahové zkoušky.

1.2. Místní šetření

Místní šetření provedl zpracovatel posudku dne 6.12.2021.

Prokořenitelný prostor dramaticky zasažený stavební činností, došlo ke značné redukci kořenového systému, přerušení kořenů silnějších nežli 5cm a v části paralelně s budovou – východní část, byl výkop veden ve staticky významné zóně. Zbývá část prokořenitelného prostoru tvořena ustupujícím travním drnem a opěrnou zídkou. Kořenové náběhy nejsou příliš patrné, možné navýšení terénu. Kořenové výmladky. Kmen přímý rovný. Koruna mohutná, mírně asymetrická. Dvě kosterní větve jsou přetížené. Jedna zajištěna dynamickou vazbou. Koruna ošetřována řezem. Řezné rány zavalující, dynamika vývoje kalusu dobrá. Vitalita dobrá, dle řezů možné prosychání ve vrcholové partii.

Hodnocení se vztahuje ke dni provedení, nezahrnuje situace klimatických extrémů.

2. Posudek má

- a) stanovit hodnotu bezpečnosti předmětného stromu za použití vizuálního hodnocení a přístrojových testů, konkrétně tahové zkoušky
- b) stanovit vitalitu stromu, jeho zdravotní stav a stabilitu, určit přítomné patogenní a doprovodné organismy
- c) upozornit na další zjištění a návrhy.

2.1. Ostatní podklady pro vypracování posudku

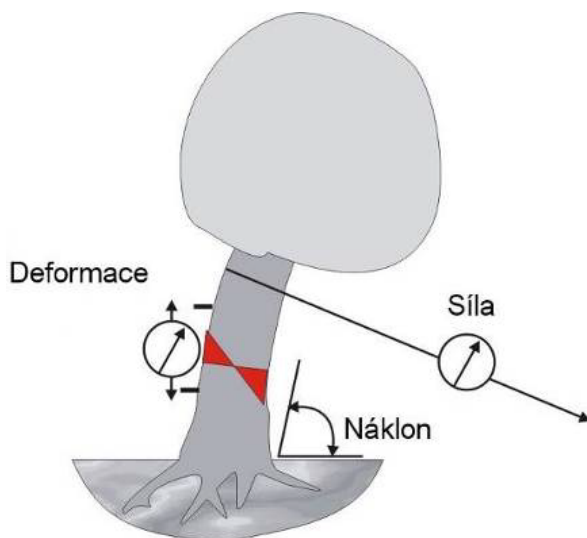
Měření přístrojem TreeQinetic ze dne 6.12.2021.

3. Metodika měření

3.1. Tahová zkouška

Tahová zkouška byla poprvé představena roku 1980 Dr. L. Wessollym, vědcem z univerzity ve Stuttgartu a G. Sinnem, zahradním architektem. Spolu s výzkumným týmem vytvořili nedestruktivní metodu založenou na výpočtech zahrnujících materiálovou strukturu a možné zatížení větrem. Původní název byl Static integrated method - SIM. Na rozdíl od jiných metod se zaměřuje na zhodnocení celého trojúhelníku stability, tedy tvaru, materiálu a zatížení. Samotný test se skládá ze tří částí:

1. vlastní tahová zkouška
2. zátěžová analýza
3. výpočet bezpečnosti stromu proti vyvrácení a zlomení



Při samotné zkoušce je na kmen, blízko koruně, umístěno lano. Za něj se nejlépe ve směru předpokládaného zatížení větrem zatáhne za pomoci lanového napínače. Napínací síla je měřena siloměrem a zaznamenávána přístrojem. Na kmeni měřeného stromu je umístěna soustava senzorů. Většinou na tahové straně jsou snímače posunutí (elastometry), které zaznamenávají ohyb kmeně. Na bázi jsou snímače náklonu (inklinometry), které zaznamenávají náklon báze, a tedy kořenového systému. Celé zatížení má definované mezní hodnoty a nedochází k poškození zkoumaného stromu. Veškerá data jsou zaznamenávána přístrojem. Z fotografie je vypočítána plocha koruny zatížená větrem a provedena zátěžová analýza. V příslušném evaluačním softwaru (Arbostat) jsou, při zohlednění materiálových charakteristik dřeva daného taxonu a síly působícího větru, vypočteny hodnoty stability kmeně a odolnosti kořenového systému vůči vývratu.

Statické zátěžové testy jsou běžné i ve stavitelství a strojírenství, v případech, kdy nelze zjistit odolnost nosné konstrukce z technického výkresu.

Zatížení stromu větrem roste s výškou stromu. To je způsobeno tím, že ve větších výškách je větru kladen menší odpor drsností terénu a menším vlivem turbulencí způsobených překážkami. Způsob zatížení solitérního stromu definoval již Davenport a v následujících letech byl v několika studiích upraven pro městské podmínky zahrnutím tryskového jevu a vlivu turbulencí při okrajích budov (DETER et al., 2016). Vítr, eventuálně doplněný o vodu v kapalném či pevném skupenství, představuje zatížení, jednu neoddělitelnou složku z často zmiňovaného trojúhelníku stability. Další dva body jsou materiál a tvar. Na to, že se nelze spolehnout pouze na jednoduchá pravidla, například bezpečná zbytková stěna zdravého dřeva větší než 30 %, jak je prezentováno v metodě VTA, poukazuje (WESSOLLY, 1998). Kdy ve shrnutí hodnocení 2096 stromů poukazuje na obrovskou diverzitu stromů, a tedy i různou velikost korun stromů při podobném průměru kmene. Na základě čehož je nutné brát v potaz při hodnocení stromů všechny faktory stability a nezaměřit se pouze na poměr dutiny a zdravého dřeva.

Metodika sběru dat přístrojem TreeQinetic – tahová zkouška

Přístroj TreeQinetic se skládá z:

- centrální jednotky, která zajišťuje propojení jednotlivých komponent a PC, propojení s PC je možno via USB nebo Bluetooth

- elastometry (snímače posunutí), bezdrátově propojitelné s centrální jednotkou, rozlišení 0,0001mm, přesnost 0,001mm, rozsah měření +/- 2 mm, vzdálenost mezi měřicími body 198-202 mm

- inklinometry (náklonoměry), bezdrátově propojitelné s centrální jednotkou, rozlišení 0,002°, přesnost 0,005°, rozsah měření +/-15°

- dynamometr (siloměr), bezdrátově propojitelný s centrální jednotkou, rozlišení 0,01 kN, přesnost 0,3kN, měřící rozsah 0 – 40 kN

- instalační materiál, hřeby pro inklinometry, kalibr pro instalaci hřebů, držáky inklinometrů + krytka, ocelové šekly na propojení, pevnostní vázací popruhy, pákový lanový napínák s napínací silou 3,2 kN, kladivo, kleště



Samotnému měření předchází důkladná analýza stromu i terénu. S ohledem na následně probíhající analýzu větrného zatížení, je zhodnocena i kategorie terénu dle ČSN 1991—1-4 a možný vliv zástavby na proudění větru a tvorbu lokálních anomálií

v proudění. Fotodokumentace je doplněna o snímek, s nímž bude možno pracovat při měření náporové plochy koruny. Je zvolen i vhodný kotevní bod pro umístění napínáku. Může jím být jiný strom či dostatečně těžký dopravní prostředek. Do horní části zkoumaného stromu nebo do jeho koruny je umístěn vázací popruh, spojen šeklem s připojeným siloměrem. Do siloměru je připojeno i tažné lano napínáku, který je ukotven na jiném stromě opět vázacím popruhem s šeklem. Je změřena vzdálenost kotevního bodu a výška obou ukotvení, z čehož je vypočten úhel zatížení, dále je zaznamenán azimut od stromu ke kotevnímu lanu. Na zkoumaný strom umístíme senzory. Většinou na tahovou stranu jsou připevněny snímače posunutí. Ty zaznamenávají napětí v obvodových vláknech stromu při zatížení. Montáž probíhá za pomoci kalibru, který zajistí vhodnou vzdálenost a kolmost hřebů. Na dva zatlučené hřeby je připojen snímač posunutí, odjištěn a aktivován. Při měření jsou většinou použity 3. Je měřena výška umístění snímače a průměr kmene ve směru zatížení a kolmo na zatížení. Pro lepší orientaci jsou odlišeny barevně jako modrý, žlutý a červený. Na bázi, nejbližší k zemi jsou umístěny náklonoměry, kterými je snímán pohyb báze. Jeden ve směru zatížení a druhý kolmo k němu. Na strom jsou připevněny na nosný držák. Náklonoměry vykazují tepelný drift, je proto vhodné je co nejdříve vyjmout z boxu a nechat temperovat. Všechny přístroje zapneme a propojíme s PC v softwaru k záznamu dat TreeQinetic. Zadáme polohu přístrojů, úhel zatížení, dendrometrická data a informace o lokalitě. Nastavíme i limity použití, u snímačů posunutí je to 0,2 mm, což koreluje s kompresí vláken o 0,1 %. U náklonoměrů je to 0,25° a u siloměru koreluje s maximální možnou použitou silou tedy 3,2 kN. Zapneme záznam a napínákem je vyvinuta potřebná síla blízcí se zvoleným limitům. Uvolníme napínák, ukončíme záznam a demontujeme veškerý materiál. Tímto zatížením bylo simulováno zatížení větrem. Získaná data jsou následně zhodnocena v evaluačním softwaru Arbostat, který je porovnává s provedenou zátěžovou analýzou a následně s křivkami, které charakterizují průběh napětí až po mezní deformaci. Tyto křivky byly vytvořeny na základě stovek provedených testů na různých taxonech a na různém podloží.

Vyhodnocení dat tahové zkoušky probíhá v softwaru Arbostat. Při analýze větrného zatížení je postupováno dle normy ČSN 1991-1-4, tzn. že je brána v potaz větrná mapa, vliv zástavby a topografie terénu. V zátěžové analýze je zohledněno i dynamické chování stromu, které vede ke snížení špiček napětí utlumením vibrací. V programu je z fotografie označením určena náporová plocha koruny a následně vypočtena základní hodnota stability. Napětí ve vláknech stromu bylo změřeno pod daným zatížením. V programu je určena nejlepší lineární korelace z hodnot napětí. Deviace od očekávaných hodnot je analyzována a porovnána s databází. Na základě Hookova zákona program extrapoluje měření do meze pružnosti čerstvého dřeva daného taxonu. Jako limitní hodnota je nastavena mez pevnosti, kdy deformace přestává být elastickou a stává se plastickou, tedy dochází k poškození vláken. Měřená křivka se zobrazuje v grafu, kde jsou naznačeny optimální i mezní hodnoty. Výsledkem je i procentuální vyjádření odolnosti kmene v místě měření.

3.2. Dendrometrické veličiny

- 1) Výška: výška stromu v m, měřeno výškoměrem Nikon Forestry Pro.
- 2) Výška báze koruny: výška místa od země, kde se nacházejí normální výhony s živými listy nebo místo nasedání nejnižší postavené živé větve na kmeni, pokud je blíže k zemi než zmíněné výhony s listy. Údaj vyjadřuje výšku báze v metrech, měřeno výškoměrem Nikon Forestry Pro.
- 3) Průmět koruny (a, b): Jeden aritmetický průměr koruny stromu v metrech, ze dvou na sebe kolmých měření, nebo dvě samostatná, na sebe kolmá, měření (a, b) v metrech, měřeno pásmem nebo nivelační latí.
- 4) Obvod kmene: obvod kmene měřený ve výšce 1,3m nad zemí v cm, měřeno obvodovým pásmem, případná excentricita měřena lesnickou průměrkou.

Metodika hodnocení

3.3 Fyziologické stáří	<ol style="list-style-type: none">1. mladý jedinec ve fázi aklimatizace<ul style="list-style-type: none">• Semenač s výškou do 1 m odrůstající konkurenci trav a keřů nebo nově vysazený strom ve fázi procesu ujímání2. Aklimatizovaný mladý strom<ul style="list-style-type: none">• Mladý ujmутý jedinec ve fázi utváření architektury koruny do doby ukončení provádění výchovného řezu – S-RV dle SPPK A02 002 – Řez stromů3. Dospívající jedinec<ul style="list-style-type: none">• Dospívající jedinec od fáze ukončení výchovného řezu s trvajícím preferencí výškového přírůstu4. dospělý jedinec<ul style="list-style-type: none">• Dospělý strom s většinou ukončenou fází výškového přírůstu5. senescentní jedinec<ul style="list-style-type: none">• Strom vykazující známky senescence – obvodové odumírání koruny s nahrazováním asimilačního aparátu vývojem sekundárního obrustu níže v koruně, patrné známky osídlení dalšími organismy, podíl odumřelého a rozkládajícího se dřeva v koruně a častá přítomnost prvků se zvýšeným biologickým potenciálem
3.4 Vitalita	<ol style="list-style-type: none">1. výborná až mírně snižená<ul style="list-style-type: none">• hustě olistěná kompaktní koruna, bez známek prosychání na periferii (možné výjimky při růstu v částečném zástínu)• ve vrcholové partii dlouhodobý vývoj makroblastů z vrcholové i postranních pupenů (bez výjimky u jedinců s fyziologickým stářím 1-3)• bez vývoje sekundárních výhonů (možné výjimky při výrazné změně poměrů osvětlení – redukce koruny, uvolnění z porostu apod.)• u stálezelených jehličnanů počet ročníků jehličí odpovídající taxonu,• vývoj kalusu a ránového dřeva (druhově specifické), event. reakčního dřeva2. zřetelně snižená<ul style="list-style-type: none">• patrná defoliace koruny s její možnou fragmentací na periferii,• prosychání bočních partií koruny nevyvolané zástínem s tendencí jejího dalšího prosychání (většinou se netýká vrcholové partie)• ve vrcholové partii koruny častý vývoj brachyblastů z postranních pupenů,• možný spontánní vývoj sekundárních výhonů v koruně, na kmene či v okolí báze kmene i bez změn stanoviště• snížený počet ročníků jehličí u stálezelených jehličnanů,• snížený vývoj kalusu a ránového dřeva (druhově specifické), event. reakčního dřeva3. výrazně snižená<ul style="list-style-type: none">• významná defoliace koruny (až do cca 50 %),• koruna významně fragmentovaná• dynamické prosychání nevyvolané zástínem s tendencí dalšího sestupu; často suchá vrcholová partie koruny• brachyblasty se vyvíjí jak z postranních, tak i z vrcholových pupenů• u stálezelených jehličnanů pouze 1-2 ročníky jehličí4. Zbytková<ul style="list-style-type: none">• defoliace koruny významně nad 50 %• pouze některé části koruny vykazují živý asimilační aparát, většina koruny odumřelá5. suchý strom<ul style="list-style-type: none">• zcela odumřelý jedinec
3.5 Stabilita	<p>Hodnotí se výhradně staticky významné defekty, mezi něž řadíme především:</p> <ul style="list-style-type: none">➤ přítomnost defektních větví (tlakové vidlice, poškozená kosterní větvení apod.),➤ symptomy infekce hlavních nosných částí dřevními houbami či xylofágním hmyzem➤ přítomnost dutin a výletových otvorů➤ habituální defekty (významně zvýšené těžiště koruny, asymetrická koruna)➤ výskyt přerostlých sekundárních výhonů➤ trhliny v hlavních nosných částech stromu

	<ul style="list-style-type: none"> celkově se rozpadající či rozpadlý strom (torzo)
3.7 Provozní bezpečnost	<p>1) bez zjištěných symptomů narušení statických poměrů</p> <ul style="list-style-type: none"> Do tohoto stupně jsou zařazovány stromy, u nichž zcela evidentně nehrozí za standardního namáhání větrem žádný z typů selhání vč. selhání v důsledku špatných materiálových vlastností dřeva daného taxonu. Jmenovitě se jedná např. o mladé stromy ve stupni fyziologického stáří 1 a 2. <p>2) mírné narušení statických poměrů</p> <ul style="list-style-type: none"> V případě mírného narušení statických poměrů se jedná o standardní situaci dospělého jedince (fyziologické stáří 4), u něhož nebyly jmenovitě zjištěny žádné vyvinuté staticky relevantní defekty. Mohou být přítomné vyvíjející se defekty (např. tlakové vidlice), suché větve do průměru cca 5 cm, event. poškození bez symptomů aktivního houbového rozkladu. <p>3) významnější narušení stability stromu</p> <ul style="list-style-type: none"> Do tohoto stupně se zařazují jedinci s vyvinutým staticky významným defektem, u něhož je již třeba realizovat buď sanační zásah (např. instalace bezpečnostní vazby) nebo alespoň pravidelnou kontrolu nepřesahující interval 1x ročně. Jedná se o jedince, u nichž existuje předpoklad dalšího šíření defektu. Pro rozhodnutí o dalším postupu je často třeba doprovodný výpočet základní hodnoty stability metodou WLA. <p>4) riziko pádu kosterních větví, rozsáhlý defekt</p> <ul style="list-style-type: none"> V tomto stupni se jedná o defekt ve stavu počínajícího rozpadu (např. tlaková vidlice doprovázená trhlinou), event. o souběh několika staticky významných defektů (např. náklon stromu kombinovaný s dutinou). Často se jako jeden z defektů v tomto stupni objevují aktivní symptomy šíření dřevokazných hub (přítomnost plodnic, bakteriální výtok apod.). U jedinců zařazených do tohoto stupně je sanace možná (často se jedná o kombinovanou stabilizaci založením vazby a redukcí části koruny), ale v případě přítomnosti cílů pádu třídy A-D se často doporučuje odstranění jedince. Rozhodnutí je vždy motivované i dimenzí stromu a jeho základní hodnotou stability (nutná bližší analýza metodou WLA). <p>5) havarijní stav, rozpadající se koruna či kmen</p> <ul style="list-style-type: none"> Jedná se o stupeň, kdy je čistě na základě vizuálního šetření zřejmé, že stav stromu je nestabilizovatelný a že daný jedinec představuje vysoké riziko selhání. Řešením stavu je buď odstranění stromu, zamezení přístupu do dopadové vzdálenosti technickou zábranou (eliminace cíle pádu) nebo ve speciálních případech u jedinců fyziologického stáří 5 vytvoření torza metodou „přírodě blízkého řezu“
3.8 Perspektiva stromu	<p>1) dlouhodobě perspektivní</p> <ul style="list-style-type: none"> Strom na stanovišti vhodný a udržitelný v horizontu desetiletí. <p>2) krátkodobě perspektivní</p> <ul style="list-style-type: none"> Strom na stanovišti dočasně udržitelný, případně ve stavu, kdy nelze očekávat dlouhodobou perspektivu. <p>3) Neperspektivní</p> <ul style="list-style-type: none"> Strom na stanovišti nevhodný, případně s velmi krátkou předpokládanou dobou přežití.
3.9 Sadovnická hodnota	<p>1) jedinec velmi hodnotný</p> <ul style="list-style-type: none"> Typický či požadovaný habitus (neovlivněný zápojem ani jinak), již vzrostlé, zcela zdravé a nepoškozené, plně vitální a dlouhodobě perspektivní exempláře. <p>2) jedinec nadprůměrně hodnotný</p> <ul style="list-style-type: none"> Oproti předchozí kategorii mají určité nedostatky, které však významněji nesnižují jejich hodnotu. Jsou alespoň polovičních rozměrů dosažitelných na stanovišti (počátek plné funkčnosti). Dlouhodobě perspektivní.

	<p>3) jedinec průměrně hodnotný</p> <ul style="list-style-type: none"> Habitus se může i významně odchylovat od normálu (v důsledku zápoje a podobně), případně poškození nebo výskyt chorob a škůdců podstatně neovlivňuje jejich vitalitu. Střednědobě až dlouhodobě perspektivní. Do této kategorie jsou řazeny i mladé, plně vitální dřeviny s typickým či požadovaným habitem, které zatím nedosáhly přibližně polovičních rozměrů dosažitelných na stanovišti, respektive počátku plné funkčnosti. <p>4) jedinec podprůměrně hodnotný</p> <ul style="list-style-type: none"> V důsledku stáří, chorob a škůdců nebo poškození je podstatně snížená vitalita, pravděpodobná je jen krátkodobá existence (přibližně 20 až 25 let) v přijatelném stavu. <p>5) jedinec velmi málo hodnotný</p> <ul style="list-style-type: none"> V důsledku stáří, chorob a škůdců nebo poškození je natolik snížená vitalita, že chybí předpoklady byť jen krátkodobé existence. Do této kategorie jsou řazeny i exempláře, které je třeba okamžitě odstranit z bezpečnostních a fytopatologických důvodů (nebezpečné choroby). 																															
<p>3.10 Hodnota cíle pádu</p>	<p>Hodnota cíle pádu charakterizuje intenzitu provozu osob a automobilů v dopadové vzdálenosti stromů na základní ploše a hodnotu majetku, který může být zasažen v případě selhání stromů. Uvádí se jako odhad převažujícího parametru na celé základní ploše; nejvyšší parametr rozhoduje o zařazení plochy do konkrétního stupně.</p>																															
<p>Stupnice</p>	<table border="1"> <thead> <tr> <th rowspan="2">Stupeň</th> <th colspan="3">Parametr</th> </tr> <tr> <th>Frekvence provozu</th> <th>Typ komunikace</th> <th>Hodnota majetku</th> </tr> </thead> <tbody> <tr> <td>1</td> <td>konstantní provoz osob > 35 za hodinu</td> <td>dálnice, silnice I. třídy a hlavní ulice v zastavěném území</td> <td>riziko vzniku škod na nemovitostech převyšující 2 000 000 CZK</td> </tr> <tr> <td>2</td> <td>provoz osob mezi 10 a 35 za hodinu, hřbitovy</td> <td>silnice II. třídy a frekventované ulice v zastavěném území, parkoviště</td> <td>riziko vzniku škod na nemovitostech mezi 500 000 a 2 000 000 CZK</td> </tr> <tr> <td>3</td> <td>provoz osob mezi 1 a 10 za hodinu</td> <td>méně frekventované silnice nebo silnice s horší viditelností</td> <td>riziko vzniku škod na nemovitostech mezi 80 000 a 500 000 CZK</td> </tr> <tr> <td>4</td> <td>provoz osob do 1 za den</td> <td>méně frekventované silnice s dobrou viditelností</td> <td>riziko vzniku škod na nemovitostech mezi 5 000 a 80 000 CZK</td> </tr> <tr> <td>5</td> <td>provoz osob v řádu 1 za den</td> <td>silnice bez obecného přístupu (firemní, soukromé), zemědělské cesty</td> <td>riziko vzniku škod na nemovitostech mezi 400 a 5 000 CZK</td> </tr> <tr> <td>6</td> <td>provoz osob v řádu 1 za týden</td> <td>žádný provoz automobilů</td> <td>riziko vzniku škod na nemovitostech pod 400 CZK</td> </tr> </tbody> </table>	Stupeň	Parametr			Frekvence provozu	Typ komunikace	Hodnota majetku	1	konstantní provoz osob > 35 za hodinu	dálnice, silnice I. třídy a hlavní ulice v zastavěném území	riziko vzniku škod na nemovitostech převyšující 2 000 000 CZK	2	provoz osob mezi 10 a 35 za hodinu, hřbitovy	silnice II. třídy a frekventované ulice v zastavěném území, parkoviště	riziko vzniku škod na nemovitostech mezi 500 000 a 2 000 000 CZK	3	provoz osob mezi 1 a 10 za hodinu	méně frekventované silnice nebo silnice s horší viditelností	riziko vzniku škod na nemovitostech mezi 80 000 a 500 000 CZK	4	provoz osob do 1 za den	méně frekventované silnice s dobrou viditelností	riziko vzniku škod na nemovitostech mezi 5 000 a 80 000 CZK	5	provoz osob v řádu 1 za den	silnice bez obecného přístupu (firemní, soukromé), zemědělské cesty	riziko vzniku škod na nemovitostech mezi 400 a 5 000 CZK	6	provoz osob v řádu 1 za týden	žádný provoz automobilů	riziko vzniku škod na nemovitostech pod 400 CZK
Stupeň	Parametr																															
	Frekvence provozu	Typ komunikace	Hodnota majetku																													
1	konstantní provoz osob > 35 za hodinu	dálnice, silnice I. třídy a hlavní ulice v zastavěném území	riziko vzniku škod na nemovitostech převyšující 2 000 000 CZK																													
2	provoz osob mezi 10 a 35 za hodinu, hřbitovy	silnice II. třídy a frekventované ulice v zastavěném území, parkoviště	riziko vzniku škod na nemovitostech mezi 500 000 a 2 000 000 CZK																													
3	provoz osob mezi 1 a 10 za hodinu	méně frekventované silnice nebo silnice s horší viditelností	riziko vzniku škod na nemovitostech mezi 80 000 a 500 000 CZK																													
4	provoz osob do 1 za den	méně frekventované silnice s dobrou viditelností	riziko vzniku škod na nemovitostech mezi 5 000 a 80 000 CZK																													
5	provoz osob v řádu 1 za den	silnice bez obecného přístupu (firemní, soukromé), zemědělské cesty	riziko vzniku škod na nemovitostech mezi 400 a 5 000 CZK																													
6	provoz osob v řádu 1 za týden	žádný provoz automobilů	riziko vzniku škod na nemovitostech pod 400 CZK																													
<p>3.11 Hodnocení základních ploch</p>	<p>základní prostorovou jednotkou je základní plocha. Základní plochy lze pro účely hodnocení stavu stromů členit do dílčích prostorových jednotek</p> <ul style="list-style-type: none"> základní plochy jsou označovány zkratkou "ZP" následovanou unikátním číslem konkrétní základní plochy v rámci projektu a jednoznačným názvem. Dílčí prostorové jednotky jsou označovány číslem v rámci nadřazené základní plochy za lomítkem využívání základní plochy a její zařazení do systému péče je charakterizované intenzitní třídou údržby 																															

Stupnice	Třída	Popis
	1	Mimořádné nároky na péči na zvláště exponovaných stanovištích v centrálních a centru blízkých oblastech s významem utvářejícím vzhled města či obce.
	2	Průměrné nároky na péči u všech ploch zeleně, pokud nejsou zařazeny do 1. třídy. Typicky zpravidla zahrnuje zeleň bydlení jako funkční typ zeleně s nejvyšším podílem v systémech zeleně sídel.
	3	Nízké nároky na péči, odlehlé objekty, špatně přístupné části parků, plochy ležící ladem. Zpravidla funkční typy krajinné zeleně na území města.
	4	Plochy neudržované zeleně nebo udržované pouze příležitostně.

4. Zjištěné skutečnosti

P.č.: 1	Číslo štítku:	Dřevina: Lípa srčitá (<i>Tilia cordata</i> Mill.)	
<u>Lokalizace stromu a základní údaje o ploše</u>			
Souřadnice WGS 84 (GPS):		50.1648686N, 14.4835172E	
Nadmořská výška:	256 m. n. m.	Sklonitost terénu:	Rovina
Evidenční číslo v mapě:		Hodnoceno dne:	7.12.2021
Parcel. Číslo, kat. území		252, Březiněves[614131]	
Způsob ochrany:		Druh pozemku:	Ostatní plocha
Charakter stanoviště		Zeleň intravilánu	
<u>Taxonomické a dendrometrické údaje stromu</u>			
Výška stromu v m	21	Výška báze koruny	3
Obvod kmene v 1,3 m	108	Průmět koruny (a,b)	19/12
<u>Kvalitativní popis stromu</u>			
Fyziologické stáří	4 – dospělý jedinec		
Vitalita	2 – výrazně snižená		
Stabilita	5– havarijní strom		
Zdravotní stav	5– havarijní strom5– havarijní strom		
Provozní bezpečnost	5– havarijní stav		
Perspektiva	3 - neperspektivní		
Sadovnická hodnota	2 – jedinec nadprůměrně hodnotný		
Hodnota cíle pádu	1		
Hodnocení základních ploch	2		
Fytopatologické šetření	V době šetření bez nálezu.		

Tahová zkouška stromu č.1

Větrná oblast v místě měření dle ČSN EN 1991-1-4:	2 (výchozí základní rychlost větru $v_{b,0} = 25 \text{ m/s}$)		
Počet směrů zatížení lanem	1	Počet tahů lanem	2
Zatížení - azimut	0°	Výška ukotvení lana	7,3 m
Úhel tažného lana	18,3°	Vzdálenost ke kotevnímu stromu	22,1 m
Počet inklinometrů	3	Nejnižší naměřená odolnost vůči vývratu	93%
Počet elastometrů	4	Nejnižší naměřená odolnost vůči zlomu	197%

<u>Návrh opatření – dle platných standardů (AOPK)</u>		
	Zásah	Popis
Navržený zásah	S-KPP	Postupné kácení s překážkou v dopadové ploše

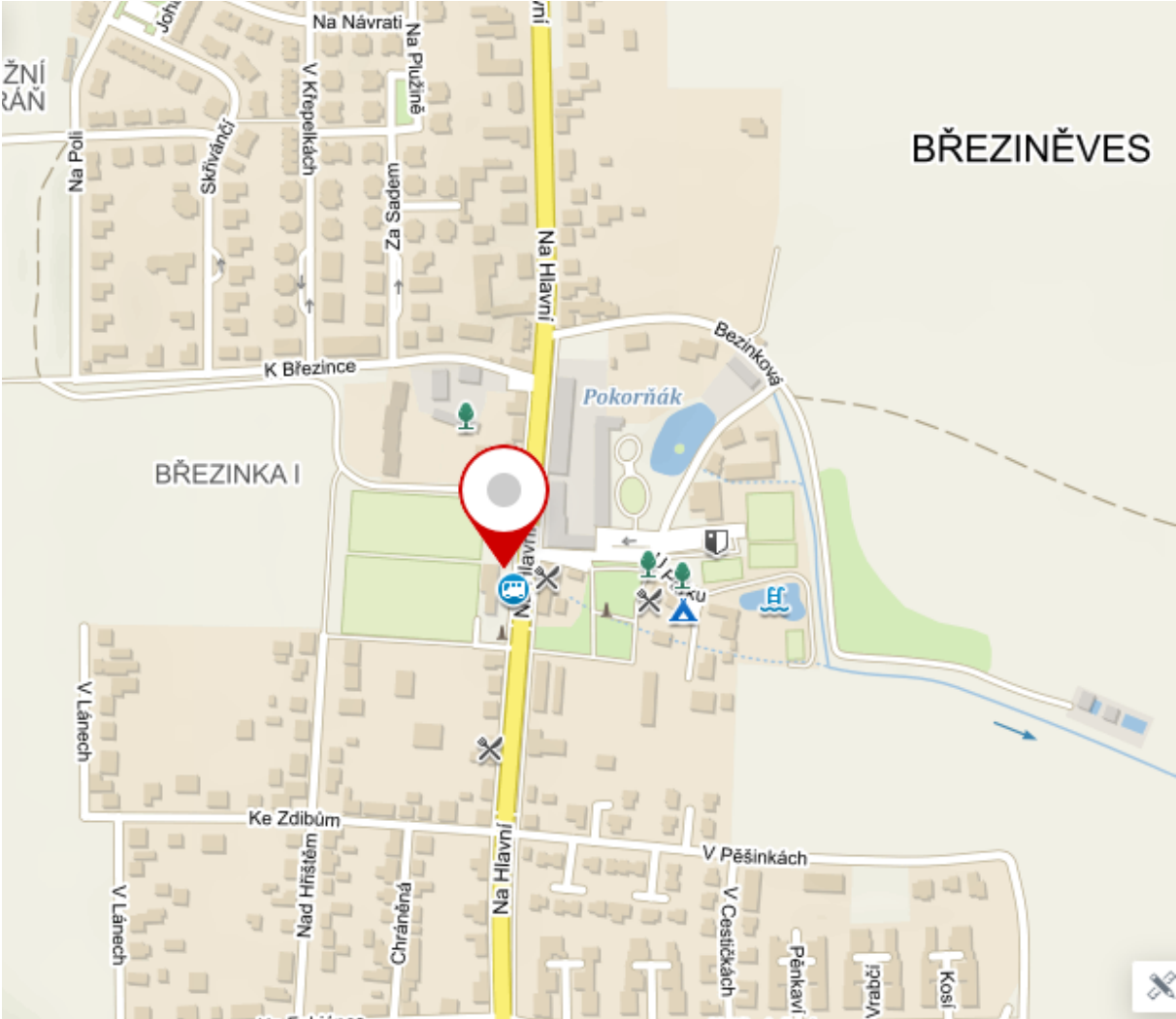
5. Závěry

Hodnocený strom se nachází při okraji budovy, poblíž autobusové zastávky. Při výstavbě opěrné zdi byl masivně poškozen kořenový systém, jak v rámci plošného rozsahu poškození – dramatické snížení schopnosti vsakovat vodu a živiny, tak vlivu na stabilitu stromu. Výkop byl veden velmi blízko stromu, kdy došlo až k zasažení staticky významných kořenů – dřevina je nestabilní. Již vizuálně patrný nesoulad mezi kotevními možnostmi kořenů a nadzemní částí byl ověřen provedením přístrojového testu – tahové zkoušky. Výsledkem testu je potvrzení nedostatečné odolnosti vůči vývratu. Kýžený výsledek je s ohledem na bezpečnostní faktor 1,5 150% a více. Zde na modrém náklonoměru umístěném na jižní straně dostáváme pouze 93%. Převládající směry větru jsou severní až severozápadní, větrná oblast dle eurokódu II, tedy počítáme s větry až 25m/s. Umístění stromu při kraji budovy navyšuje rychlost větru (viz grafická simulace příloha č.3) o 1,3-1,5 násobek – větrné proudění charakteru vichřice, kdy mohou selhávat i zdravé stromy. Poškození kořenového systému tohoto typu je progresivní, při obdobných situacích je výsledek tahové zkoušky po letech horší. S ohledem na zmíněná fakta navrhuji kácení.

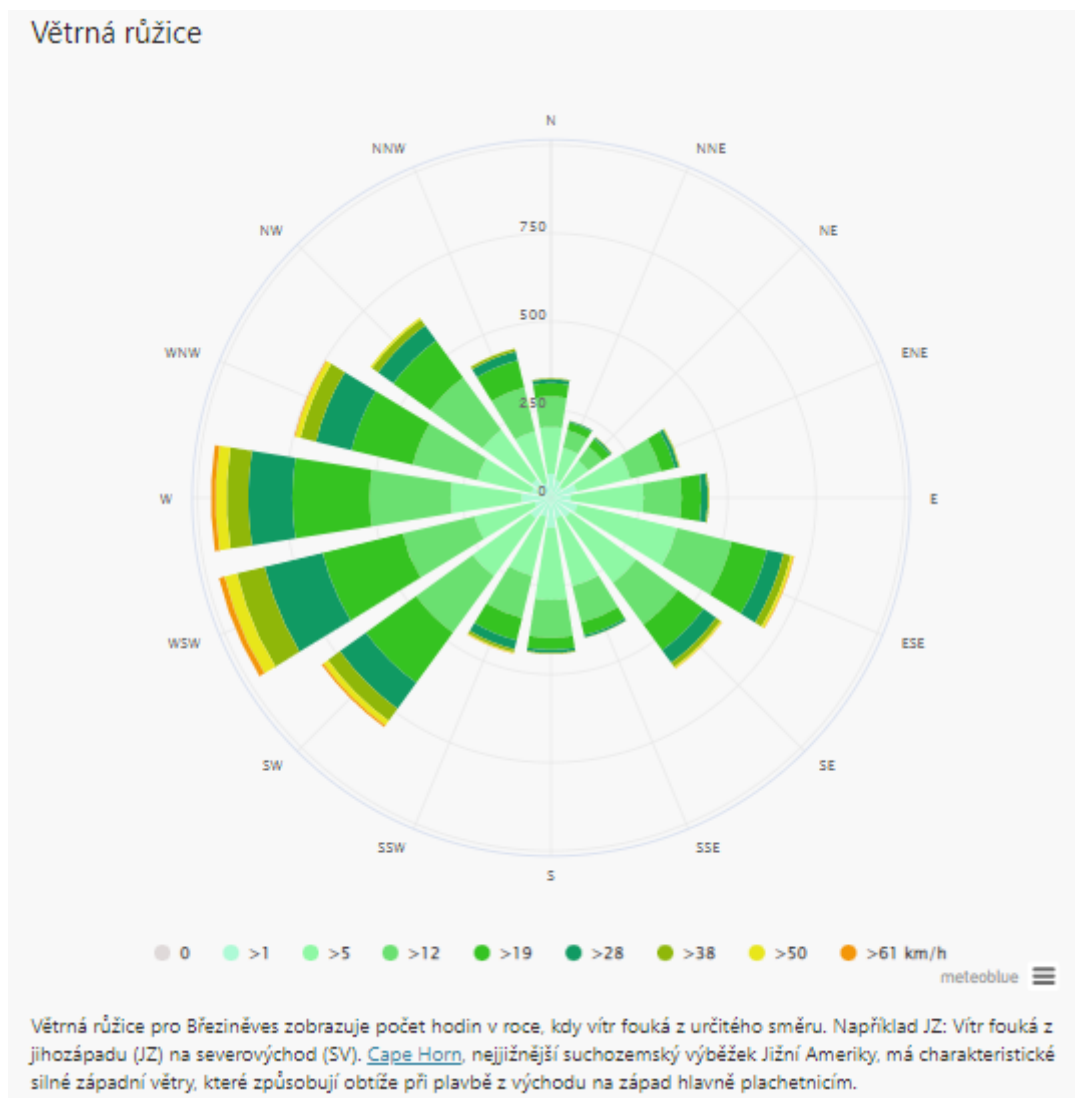
V Praze 9.12.2021

Marek Šíma

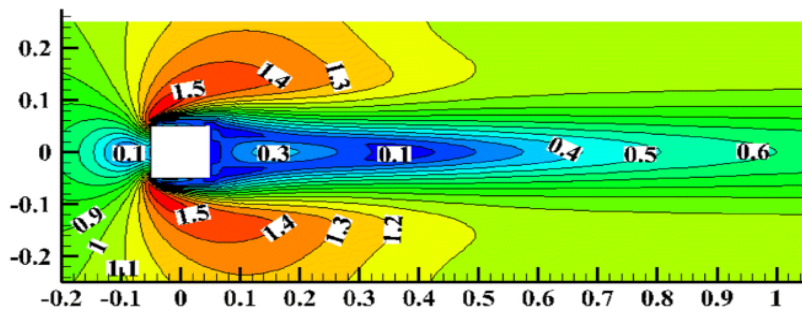
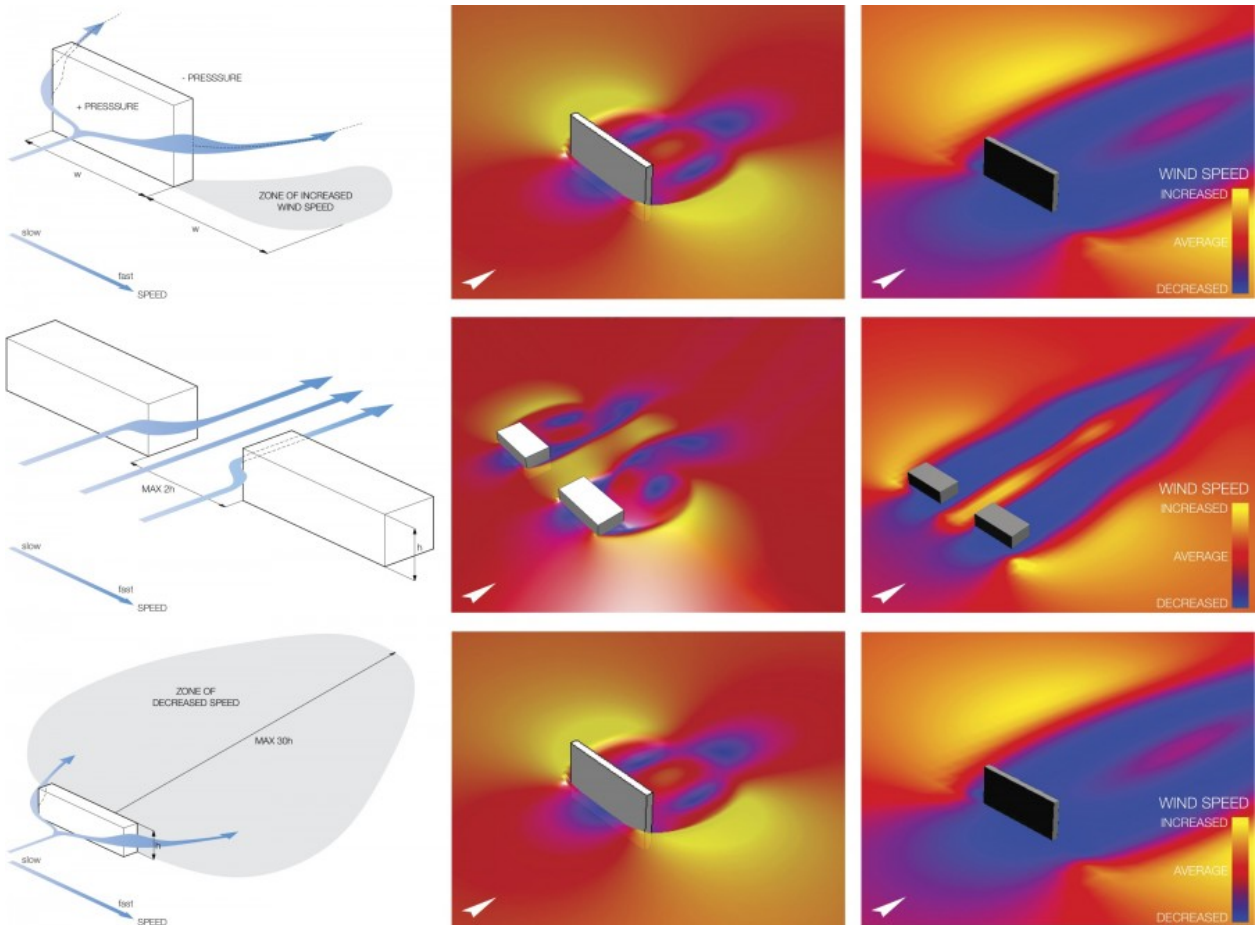
Příloha č. 1 Orientační mapka



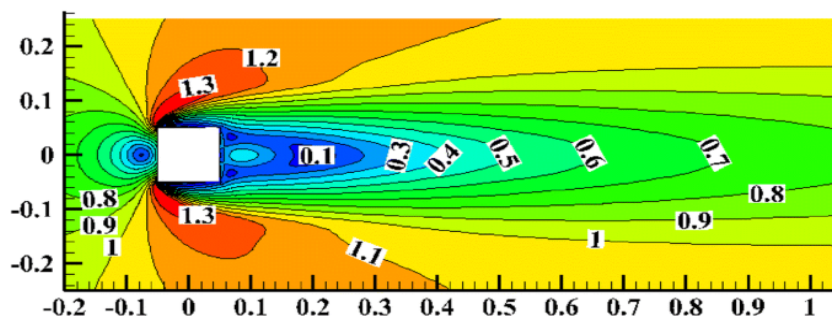
Příloha č. 2 Větrná růžice pro Březiněves, patrné směry převládajících větrů



Příloha č. 3 Simulace obtékání budovy větrem



(a) RKE model



(b) SKE model